



If you can see it in Microsoft Project®,
you can see it in Seavus Project Viewer™.

Livre Blanc

pour Seavus Project Viewer 11



Table des matières

TABLE DES MATIERES	2
CHAPITRE 1: INTRODUCTION	5
INTRODUCTION	5
USAGE DE SEAVUS PROJECT VIEWER™	6
CHAPITRE 2: VUE D' ENSEMBLE GENERALE	8
FORMAT DE FICHER MIS EN CHARGE	8
MICROSOFT® PROJECT 2013	8
MICROSOFT® WINDOWS 8	8
RUBANS	9
FORMAT DE FICHER .SSV	9
OUVRIR LES FICHIERS .XML	10
OUVRIR LES FICHIERS .MDB	10
OUVRIR LES FICHIERS .MPD	10
IMPORTATION DES .XLS/.XLSX FICHIERS EXPORTÉS DE MICROSOFT® PROJECT	10
FICHIERS D'IMPORTATION AVEC LA SOURCE DE DONNEES ODBC	11
EXPORTATION DANS MICROSOFT® POWERPOINT	11
VUES MISES EN CHARGE	11
INTERFACE DEL'UTILISATEUR	13
AIDE ON-LINE	13
PERFORMANCE	13
AMELIORATION DES RELATIONS AVEC LES CLIENTS	14
CHAPITRE 3: FONCTIONNALITE BASIQUE	15
VUES	15
TABLES	15
RAPPORTS	16
IMPRIMER	16
MODE DE PLAN	16
CLASSEMENT	17

TROUVER & ALLERÀ	17
ZOOMER & DIMENSIONNER	17
DIALOGUES D'INFORMATION	17
PROPRIETES DU DOCUMENT	18
OPTIONS DE PROGRAMME	18
CHAPITRE 4: ACCESSOIRES SUPPLEMENTAIRES	19
<hr/>	
FILTRES	19
GROUPES	19
FORMATAGE D'ECHELLE DE TEMPS	19
POOLS DE RESSOURCE PARTAGEE	20
PROJETS PRINCIPAUX, SOUS-PROJETS ET TÂCHES EXTERNES	20
IMPORTATION ET EXPORTATION DE MICROSOFT® OUTLOOK (DISPONIBLE COMME ADD-ON)	20
IMPORTATION	20
EXPORTATION	21
EXPORTATION	22
ENVOYER A	22
MODELE MONDIAL	22
VUES COMBINÉES	22
OPTIONS DE DISPOSOTION	23
STYLES DE DÉTAIL	23
COURBES D'AVANCEMENT	23
ENREGISTRER PARAMETRES - PROFIL DE L'USAGER	24
CHANGEMENT DE LANGUE DANS L'APPLICATION	24
FICHIERS PROTÉGÉS PAR MOT DE PASSE	24
SEAVUS LICENSE MONITOR	25
GRAPHIQUES SEAVUS	25
OPTION RECHERCHE AVANCEE	25
CHAMPS D'ENTREPRISE	26
CHAPITRE 5: INTÉGRATION EN NUAGE	27
<hr/>	
PRÉSENTATION	27
IMPORTATION DE PROJECT SERVER 2013	28
INTÉGRATION DE MICROSOFT SHAREPOINT	28
INTÉGRATION SKYDRIVE	29
IMPORTER À PARTIR DE GOOGLE DRIVE	30
CHAPITRE 6: COMPARER DES PROJETS	32
<hr/>	
INTRODUCTION	32
COMPARER LA TÂCHE	33
COMPARER LES RESSOURCES	33

CHAPTIRE 7 :MISE A JOUR DE LA TACHE	34
INTRODUCTION	34
METTRE A JOUR UNE TACHE DE SEAVUS PROJECT VIEWER™	34
SEAVUS PROJECT SEARCH	ERROR! BOOKMARK NOT DEFINED.
MISE A JOUR DE SEAVUS	35
CENTRE DE MISE EN CHARGE PERSONNALISÉE	35

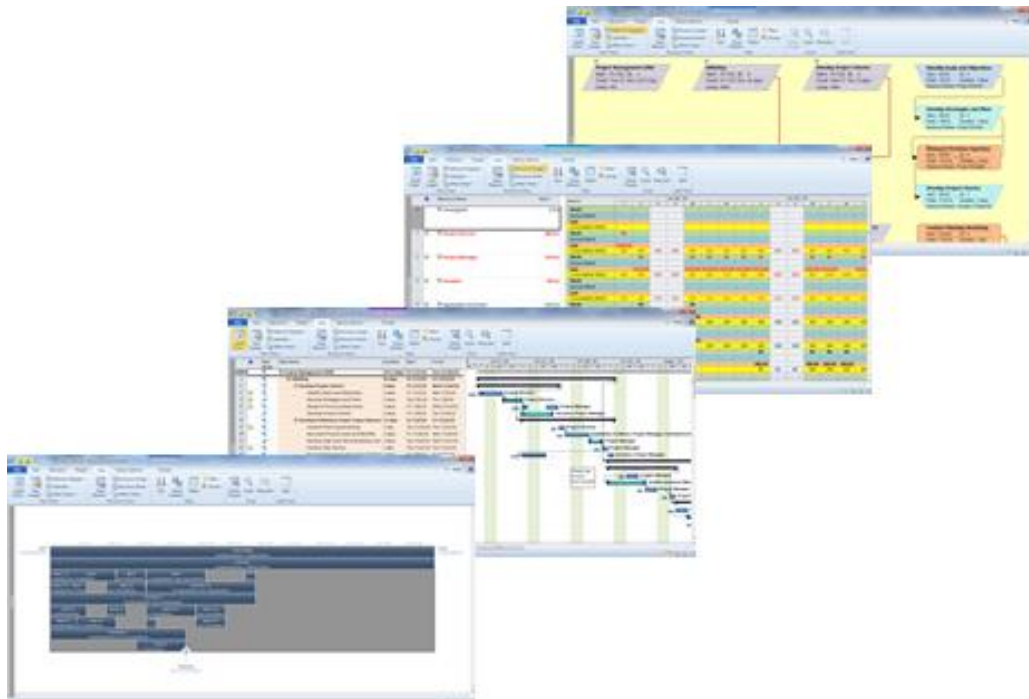
ERROR! BOOKMARK NOT DEFINED.

Chapitre 1: Introduction

Introduction

Ce livre blanc permet vues d'ensemble d'affaires et technique de Seavus Project Viewer™. Il pourvoit aux avantages d'utilisation de l'application de Seavus Project Viewer™ et donne la description des ses accessoires et fonctions.

Le Seavus Project Viewer™ est un viewer complet pour les fichiers de Microsoft® Project ce qui facilite une coopération excellente dans les projets où les participants des projets ont besoin de voir et partager informations du management de projet. Le Seavus Project Viewer™ est une rapide est légère application autonome qui lit le format de fichier .mpp originaire et n'exige aucune installation précédente de Microsoft® Project sur l'ordinateur de l'utilisateur.



Usage de Seavus Project Viewer™

En général, les utilisateurs des plans de Microsoft® Project peuvent être rangés en catégories suivantes:

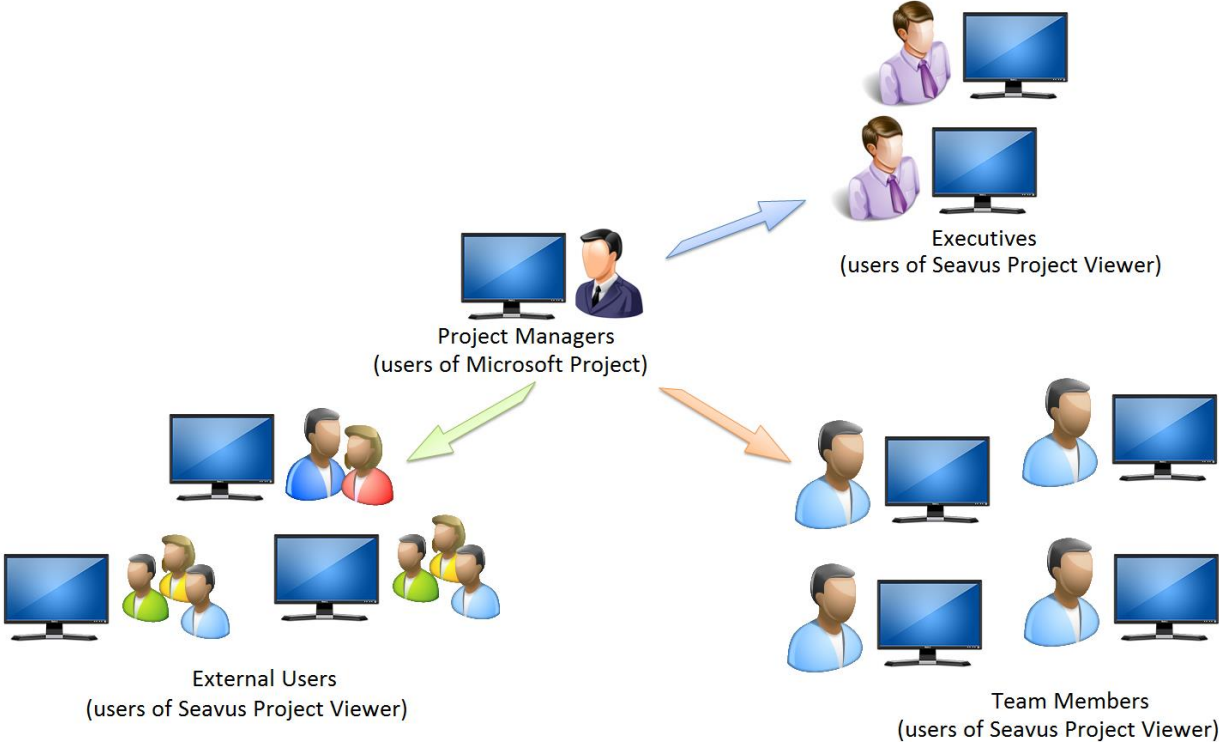
- Utilisateurs qui créent/modifient des plans de projet, comme manager de projet (les Auteurs des plans de projet) et
- Utilisateurs qui ont besoin seulement de réviser et/ou analyser l'information des plans de projets déjà préparés (les Réviseurs des plans de projet).

Le Seavus Project Viewer™ satisfait entièrement les besoins de la deuxième catégorie – les Réviseurs des plans de projet, en les fournissant d'un set complet de vues et d'accessoires supplémentaires pour réviser et analyser l'information de projet. Retenant un prix compétitif tandis qu'il offre des accessoires complets et de haute qualité, le Seavus Project Viewer™ diminue substantiellement les coûts de licence dans les organisations. Aussi, il permet à un grand nombre d'utilisateurs qui, auparavant, étaient fournis d'informations de projets à travers des moyens alternatifs et insuffisants, tels que les exportations de fichier ou plans imprimés à un haut coût et par un usage complexe de Microsoft® Project, maintenant, de communiquer directement avec autres participants de projet en usant la même information.

Les Réviseurs des plans de projet peuvent être rangés en catégories suivantes:

- *Membres de Direction* - personnel responsable de beaucoup d'activités quotidiennes programmées dans un ou plus projets divers auxquels il est affecté et doit les regarder fréquemment pour assurer leur exécution programmée,
- *Cadre* – individus responsables d'un ou plus projets, tels qu'un entier service ou secteur spécifique dans une organisation et ont le besoin d'avoir un regard de surveillance sur tous les projets dont ils sont responsables pour pouvoir déterminer l'état total des projets et assurer que l'accomplissement de travail suit les buts de l'organisation, et
- *Participants Externes de Projet* (Vendeurs, Distributeurs, Fournisseurs, Sous-Entreteneurs, Clients etc.) – personnel qui travaille dans les organisations non-propriétaires mais concernées directement ou indirectement dans le projet et exigent une possibilité de réviser leurs affectations ou de suivre l'état entier de projet.

Les analyses montrent que le nombre de Réviseurs des plans de projet (utilisateurs potentiels de Seavus Project Viewer™) est beaucoup plus grand que le nombre de leurs Auteurs. Ce fait est illustré dans le figure suivant.



Chapitre 2: Vue d'ensemble générale

Format de Fichier mis en Charge

Le Seavus Project Viewer™ lit le format de fichier .mpp, qui est le format de fichier originaire pour le Microsoft® Project. Les versions de format de fichier .mpp mises en charge sont :

- Microsoft® Project 2003
- Microsoft® Project 2007
- Microsoft® Project 2010
- Microsoft® Project 2013

Microsoft® Project 2013

Seavus Project Viewer™ 2013 soutient la visualisation, l'analyse et l'impression des fichiers du projet créés dans Microsoft® Project 2013, en plus de toutes les versions précédentes de Microsoft® Project, à partir de Microsoft Project® de 2003 en avant.

Avec Seavus Project Viewer™, l'utilisateur verra les mêmes effets visuels que ceux de Microsoft® Project 2013, tels que le nouveau style contenu dans les barres du Gantt pour Auto et Tâche manuellement planifiée, la tâche inactive ainsi que les couleurs du style et les fontes des barres du Gantt.

Microsoft® Windows 8

Seavus Project Viewer™ soutient le Microsoft® Windows 8 (Consumer Preview) Système d'Exploitation. Il s'agit en plus de nos plates-formes actuellement soutenues (Microsoft® Windows 7, Microsoft® Windows Vista, Microsoft® Windows 2000

Professional & Server, Microsoft® Windows XP Home & Professional Edition, Microsoft® Windows 2003 Server).

Rubans

Outre l'interface graphique d'utilisateur standard (GUI), qui se compose de menus et de barres d'outils, Seavus Project Viewer™ vous donne la possibilité de travailler avec le ruban GUI. Par sa définition, Ruban est une barre d'onglets unique qui contient des éléments graphiques comme une représentation des différentes fonctionnalités. Plusieurs applications de contrôle avec des fonctionnalités similaires peuvent former un Groupe à l'intérieur du Ruban.

Le Rubain GUI de Seavus Project Viewer™ se compose de menu Application, où toutes les fonctionnalités du menu Fichier de l'interface graphique standard sont placées et Rubans contenant les autres fonctions affichées. Il n'y a pas de différence entre GUI Standard et GUI Ruban du point de vue des fonctionnalités: toutes les fonctionnalités de la première solution de contournement sont mises en œuvre dans l'autre.

Seavus Project Viewer™ contient cinq rubans standard:

- Tâche
- Ressource
- Projet
- Affichage
- Ajouts de Seavus

Selon l'affichage sélectionné, à la fin de l'arrangement standard de ruban, un nouveau ruban apparaît. Ce ruban contient des caractéristiques qui sont uniques à l'affichage sélectionné ou uniques à la catégorie dont l'affichage sélectionné appartient.

Format de fichier .ssv

Le Seavus Project Viewer™ assure maintenant un format de fichier sécurisé qui permet de verouiller ou cacher des colonnes qui contiennent des informations sensibles et ne doivent pas être accessibles à certaines personnes. Le .ssv (Seavus Secure View file) est un format de fichier généré par le Microsoft® Project par l'utilisation de l'outil Seavus Secure View. Cet outil permet aux gestionnaires de projets de verouiller ou cacher les colonnes contenant des informations qui ne doivent pas être accessibles à certains membres de l'équipe. Lorsque le plan du projet est enregistré sous un format .ssv, les membres de l'équipe pourront ouvrir le fichier et travailler avec les informations que le gestionnaire du projet a estimé éligibles à être affichées.

Ouvrir les fichiers .XML

Les directeurs de projet qui créent les plans de projet dans le Microsoft Project peuvent choisir de sauvegarder ces plans dans un autre format de fichier au lieu du format .mpp standard. Un tel format est XML. Le format de fichier .xml permet aux directeurs de projet de publier les informations de projet sur les pages Web ou sur l'intranet d'entreprise pour regarder c-à-d l'Édition Électronique. Le même fichier .xml peut être envoyé via e-mail à tous les membres de l'équipe. Maintenant, le Seavus Project Viewer™ est capable de reconnaître ce format de fichier .xml, d'ouvrir le plan de projet et d'afficher tous les détails comme ils sont montrés dans le plan de Microsoft® Project original.

Ouvrir les fichiers .MDB

Le format de fichier .mdb est un format original de Microsoft Access. Actuellement, les directeurs de projet peuvent sauvegarder le plan de projet entier ou une partie des données de projet dans ce format de fichier. Le Seavus Project Viewer™ maintenant est capable de reconnaître ce format de fichier .mdb, d'ouvrir le plan de projet et d'afficher tous les détails comme ils sont montrés dans le plan de Microsoft® Project original.

Ouvrir les fichiers .MPD

Maintenant, le Seavus Project Viewer™ supporte le format de Microsoft Project Base de Données - .MPD fichiers.

Importation des .XLS/.XLSX Fichiers Export És de Microsoft® Project

Les utilisateurs de Seavus Project Viewer™ ont maintenant la possibilité d'importer des informations de plan de projet en .xls/.xlsx format (.xls/.xlsx est un format natif du Microsoft® Excel 2003/2007(2010)) exportées de Microsoft® Project. Le Seavus Project Viewer™ sera capable de reproduire toutes les informations de projet entrées dans le plan de projet et puis converties en .xls/.xlsx format par le manager de projet, de la même manière qu'elles sont créées dans le Microsoft® Project.

De plus, les utilisateurs seront capables d'importer des plans de projet à partir de leurs propres .xls/.xlsx fichier et champs exigés par le plan dans ceux en Microsoft® Excel. Cet accessoire permet aux Managers de Projet de créer vite des plans de projet dans le Microsoft® Excel et le Seavus Project Viewer™ alors sera capable de les importer et de fournir aux utilisateurs la possibilité de voir toutes les vues créées par le Manager de Projet.

Fichiers d'importation avec la source de données ODBC

La source de données ODBC (en français : OCBD - Ouvrir Connectivité de Base de Données) est un ensemble de protocoles, pilotes et instructions pour mémoriser la route de l'accès et le travail avec de diverses sources de données. C'est une méthode dont rôle primaire est d'accéder à toute donnée à partir de n'importe quelle application, sans tenir compte de quelle base de données le système de gestion de base de données (DBMS en français: SGBD) manipule les données.

La source de données ODBC va autoriser le Seavus Project Viewer™ d'accéder aux données dans le DBMS en utilisant le SQL comme un standard pour accéder aux données.

Cela signifie que les managers du Seavus Project Viewer™ peuvent publier leurs plans du projet, créés dans le Microsoft® Project Professional c-à-d dans la base de données de la compagnie, et que le Seavus Project Viewer™ peut y accéder, lire le fichier .mpp et présenter des informations à l'utilisateur.

Exportation dans Microsoft® PowerPoint

Le Microsoft® PowerPoint est utilisé pour créer les présentations – une utilisation de PowerPoint sert pour afficher les points principaux du plan de projet accompagnés de toutes les informations pertinentes. Avec son accessoire 'Exportation dans Microsoft® PowerPoint', le Seavus Project Viewer™ maintenant est capable d'exporter des informations de plan de projet directement dans le Microsoft® PowerPoint. Cet accessoire aide les équipes de créer les présentations contenant informations clé de plan de projet sans devoir utiliser le Microsoft® Project.

Vues Mises en Charge

Les vues standard suivantes, disponibles par défaut dans le Microsoft® Project, sont mises en charge par le Seavus Project Viewer™:

- Calendrier
- Report de Barre
- Gantt de Détail
- Graphique de Gantt
- Gantt d'Audit
- Chronologie
- Fiche tâche

- Fiche détaillée de tâche
- Fiche nom de tâche
- Report de Date de Jalon
- Report de Jalon
- Gantt de Planifications Multiple
- Gantt Suivi
- Diagramme de Réseau
- Diagramme de Réseau Descriptif
- Diagramme des Relations
- Feuille de Tâche
- Utilisation de Travail
- Graph de Ressource
- Feuille de Ressource
- Utilisation de Ressource
- Formulaire de ressources
- Planificateur de l'équipe
- Fiche nom de ressource

En plus de vues standard, le Seavus Project Viewer™ est capable de travailler avec les vues définies par les utilisateurs, c'est-à-dire les vues créées dans le Microsoft® Project par le manager de projet et sauvegardées dans le plan de projet, c'est-à-dire dans le .mpp fichier. Le Seavus Project Viewer prend en charge les vues définies par les utilisateurs suivantes :

- Vues de Graphique de Gantt
- Vues de Diagramme de Réseau
- Vues de Diagramme des Relations
- Vues de Feuille de Tâche
- Vues d'Utilisation de Tâche
- Vues de Graph de Ressource
- Vues de Feuille de Ressource
- Vues d'Utilisation de Ressources

Finalement, la présentation des vues dans le Seavus Project Viewer™ correspond pleinement aux vues de Microsoft® Project, en fournissant à chaque participant du projet qui utilise le Seavus Project Viewer™ le même affichage de l'information du projet comme l'affichage disponible aux managers du projet qui travaillent dans le Microsoft® Project.

Interface del'Utilisateur

L'interface de l'utilisateur dans le Seavus Project Viewer™ correspond beaucoup à l'interface disponible pour les utilisateurs dans le Microsoft® Project 2007 et Microsoft® Project 2010. C'est pourquoi le Seavus Project Viewer™ n'exige pas d'entraînement additionnel et baisse la courbe d'apprentissage à zéro pour chaque utilisateur ayant de l'expérience avec Microsoft® Project ou suivant cours de Microsoft® Project. Notre but est de diminuer le coût de la solution de management dans les organisations, parce que c'est très important pour évaluer les investissements de l'organisation dans ses employés en leur procurant un produit qui n'exigera pas d'extra investissements pour sa mise en marche.

Aide On-Line

Bien que chaque utilisateur avec de l'expérience ou l'entraînement en Microsoft® Project puisse utiliser facilement le Seavus Project Viewer™ pour voir des fichiers (.mpp) de projet, en raison de son coût bas, beaucoup d'utilisateurs qui auparavant révisaient des informations de projet dans les fichiers exportés ou documents imprimés, maintenant ont la possibilité de réviser directement les plans créés par les gérants du projet et d'analyser indépendamment des aspects divers des programmes et des coûts.

Pour aider tels utilisateurs et pour procurer une documentation de référence pour chacun qui utilise ce produit, Le Seavus Project Viewer™ inclue un manuel vaste et moderne dans l'application même. Cet aide ne procure pas seulement l'information de référence sur comment utiliser la commande de menu particulier et l'affiche de vue particulière, il fournit aussi des vues d'ensemble et des meilleurs scénarios pour utiliser des vues ou des fonctionnalités particulières, en aidant les utilisateurs sans expérience en Microsoft® Project d'apprendre comment utiliser le produit et le meilleur mode d'utiliser sa fonctionnalité.

Performance

Le Seavus Project Viewer™ est une facile, mais puissante application, qui n'exige pas beaucoup de mémoire et pourtant elle a des caractéristiques exceptionnelles quand elle ouvre les .mpp fichiers:

- Fichiers jusqu'à 1MB dans moins de 3 sec.
- Fichiers jusqu'à 10MB dans moins de 20 sec.

En plus, le Seavus Project Viewer™ prend en charge les .mpp fichiers jusqu'à 10 GB.

Les spécifications ci-dessus et les limites sont prises en charge lorsque vous exécutez Microsoft Windows Système Opératif avec le dernier Service Pack, bien que les limites et performances réelles dépendent de la configuration de votre ordinateur. Notez que en dehors de la mémoire les erreurs peuvent se produire avant que vous atteigniez les limites listées.

Amélioration des relations avec les clients

La nouvelle version de Seavus Project Viewer™ comprend plusieurs nouvelles fonctionnalités qui mettent Seavus Project Viewer™ rapprocher de la clientèle. Si un utilisateur connaît un problème avec le logiciel, il ou elle peut e-mail Seavus service de support directement de l'application ou de lancer une discussion avec un agent de soutien. Un autre plus est que les utilisateurs sont maintenant directement impliqués dans la mise en œuvre des nouvelles fonctionnalités de Seavus Project Viewer™ par l'envoi de leurs propositions, des suggestions ou des commentaires à partir d'une forme de dialogue intérieur Seavus Project Viewer™.

Chapitre 3: Fonctionnalité Basique

Vues

Les vues sont pleinement mises en charge dans le Seavus Project Viewer™. Elles affichent dans un format particulier un sous-set que le manager du projet introduit typiquement dans le Microsoft® Project. Ce sous-set de l'information devient stockée dans le plan de Microsoft® Project (fichier .mpp) et peut être affiché dans chaque vue dans le Seavus Project Viewer™ appelant pour cette information. Le Seavus Project Viewer™ prend en charge une vaste liste des vues standard et définies par les utilisateurs, comme c'est décrit dans la section "Vues Mises en Charge" susmentionnée ci-dessus.

Avant que les directeurs du projet distribuent les informations sur leur projet dans les fichiers .mpp après avoir sélectionné une vue, ils peuvent vouloir formater la vue qui va satisfaire mieux leurs besoins ou appliquer un standard organisationnel pour présenter des projets. Pour faire le projet plus facile pour lire, les managers des projets habituellement marquent des jalons, changent les couleurs des barres de tâche pour correspondre aux standards de la société ou changent les titres des champs pour correspondre à la terminologie de l'organisation. Quand le manager du projet sauvegarde le projet dans un fichier .mpp, l'information formatée est stockée le long de l'information du projet dans le même fichier. Le Seavus Project Viewer™ lit cette information en ouvrant les fichiers .mpp et en montrant le même formatage et styles visuels comme dans le Microsoft® Project.

Tables

Dans le Seavus Project Viewer™, on peut utiliser les tables de tâche et de ressource prédéfinies de Microsoft® Project et les tables définies des utilisateurs et créées par le manager du projet pour montrer seulement les champs voulus des utilisateurs ou pour créer leurs propres tables. Le Seavus Project leur permet de changer facilement la table

associée de la vue actuellement active en sélectionnant une vue différente à partir des menus de l'application.

Si les utilisateurs veulent manipuler des tables dans le Seavus Project Viewer™, ils peuvent utiliser l'application pour éditer ou même pour créer leurs propres tables ou bien ils peuvent simplement et directement manipuler la table active et insérer, modifier ou supprimer les champs des colonnes de la table.

Rapports

Les rapports fournissent une vue d'ensemble descriptive, spécialement formatée et prête pour imprimer, sur le projet et les tâches, ressources et affectations du projet.

Le Seavus Project Viewer™ prend en charge tous les rapports prédéfinis de Microsoft® Project, se trouvant dans Vue d'Ensemble, Activités en Cours, Coûts, Affectations, Charge de Travail et Personnalisation.

Imprimer

Pour diriger efficacement un projet, les utilisateurs parfois ont besoin de communiquer des informations de projet aux personnes diverses. Avec le Seavus Project Viewer™, ils peuvent imprimer vues et rapports présentant l'information exacte qu'ils veulent. Avant d'imprimer, ils peuvent imaginer la vue ou le rapport dans la fenêtre Aperçu avant Impression. Ils peuvent aussi changer l'aspect des vues et rapports imprimés en spécifiant les options d'installation de page telles que l'orientation de page, étendu, dimensions du papier, marges, ainsi que les options spécifiques de vue et de rapport, comme l'option pour imprimer une légende sur chaque page ou l'option pour imprimer les premières trois colonnes dans la table sur chaque page, ou l'option pour imprimer des notes pour les tâches et les ressources, ou pour entrer des informations en haut et en bas de page pour le plan du projet.

Mode de plan

Le Seavus Project Viewer™ fournit de diverses options de mode de plan pour montrer l'information dans les vues d'affectation et de tâche comme Graphique de Gantt, Feuille de Tâche ou Utilisation de Ressource. Il peut renfoncer les noms de sous-tâches au-dessous d'une tâche sommaire, il prend en charge des options pour montrer symbole et numéro de plan (projet), choisit un niveau de plan pour agrandir ou masquer automatiquement les tâches sur le niveau choisi, etc.

Classement

Le Seavus Project Viewer™ prend en charge de diverses options pour tâches et ressources montrées dans les vues. Les utilisateurs peuvent choisir une des options de classement prédéfini, comme classement de tâches par leur date de commencement, priorité etc. et classement de ressources par leur nom, coût etc. En plus, ils peuvent classer l'information en chaque manière de personnalisation que vous voulez, en spécifiant vos propres types de critérium.

Trouver & AllerÀ

À l'aide de son accessoire *Trouver*, Le Seavus Project Viewer™ fournit la possibilité de rechercher à travers les tâches et ressources dans la vue actuellement active en usant de divers critères.

En plus, les accessoires *Aller À* permet aux utilisateurs d'aller directement à une tâche, position sur une ligne de temps, ou position de début ou fin de la tâche dans les vues Graphique de Gantt.

Zoomer & Dimensionner

La fonctionnalité excellente de zoomer des accessoires de Seavus Project Viewer™ permet aux utilisateurs de choisir facilement le niveau des détails qu'ils veulent voir dans une vue. Ils peuvent, par exemple, agrandir/diminuer la résolution de l'échelle de temps dans une vue en usant le Zoom dans/dehors des options ou utiliser le Zoom du dialogue de spécifier une résolution en jours, semaines ou mois. En outre, ils peuvent utiliser la souris pour redimensionner les unités d'échelle de temps en tirant les lignes de séparateur entre

En plus de la fonctionnalité de zoom, le Seavus Project Viewer™ procure une option pour ajuster vite et facilement largeur/hauteur des lignes/colonnes dans les tables en tirant la prise de dimensionnement avec la souris, ou avec le double clique sur la prise de dimensionnement sur l'en-tête d'une colonne pour l'ajuster à taille suffisante.

Dialogues d'information

Le Seavus Project Viewer™ fournit l'option pour réviser vite la programmation et autres informations, inclus les remarques sur les projets, tâches, ressources et affectations à travers divers dialogues d'informations disponibles dans l'application. Ils correspondent à leurs équivalents dans le Microsoft® Project, donc chacun avec de l'expérience dans le Microsoft® Project sera capable de suivre facilement l'information présentée ici.

Propriétés du Document

Le Seavus Project Viewer™ permet aux utilisateurs de voir des informations essentielles concernant le plan de projet, telles que Titre du projet, Auteur du plan de projet, Directeur du projet et le nom de la Compagnie où le projet se crée. En plus, les utilisateurs peuvent revoir quand le plan de projet a été créé, qui l'a créé et qui a pour la dernière fois changé le document.

Options de programme

Les utilisateurs de Seavus Project Viewer™ peuvent changer de diverses options pour l'application et/ou le projet actuellement ouvert, comme format de date, options de monnaie, options de plan et options de vues pour unités de temps, travail et durée.

Chapitre 4: Accessoires Supplémentaires

Filtres

Le Seavus Project Viewer™ prend en charge tous les filtres de tâche standard, disponible par défaut dans le Microsoft® Project, pour voir des aspects spécifiques des filtres des tâches et ressources. En plus, les managers du projet peuvent créer un nouveau filtre ou modifier un filtre existant par personnalisation des critères de filtre dans le Microsoft® Project. Ces nouveaux filtres et les personnalisations des filtres existant peuvent être utilisés aussi dans le Seavus Project Viewer™.

En plus des filtres standard, l'option AutoFiltre des accessoires de Seavus Project Viewer™ permet à l'utilisateur de spécifier les critères de filtre pour chaque champ séparément.

Groupes

Dans le Seavus Project Viewer™, vous pouvez utiliser les groupes standard, disponibles par défaut dans le Microsoft® Project, pour catégoriser et voir informations en diverses manières. En plus, les managers de projet peuvent aussi créer des groupes personnalisés qui sont stockés dans le fichier .mpp quand le projet est sauvegardé. Vous pouvez utiliser ces groupes aussi dans le Seavus Project Viewer™.

Formatage d'échelle de temps


Certaines vues, comme celles dans le Graphique de Gantt, ont l'échelle de temps en haut. Par défaut, l'échelle de temps affiche deux niveaux, mais dans le Seavus Project Viewer™ vous pouvez la personnaliser d'afficher trois niveaux : niveau supérieur, niveau moyen et niveau inférieur. Vous pouvez ajuster tous les niveaux de l'échelle de temps indépendamment de niveau du détail dont vous avez besoin pour examiner votre

projet. Vous pouvez aussi masquer quel que soit ou tous les niveaux d'échelle de temps.

Pools de ressource partagée

Quand un projet dont ressources sont partagées dans le fichier de pool est ouvert dans le Seavus Project Viewer™, il charge l'information à partir de fichier du projet et l'information de ressource et affectation à partir de la ressource du fichier de pool. Quand vous ouvrez un fichier de projet utilisant un pool de ressource, le Seavus Project Viewer vous permet de choisir de charger le pool de ressource ou non et la priorité des ressources partagées sur celles locales avec le même nom.

Projets principaux, sous-projets et tâches externes

Quand on ouvre un fichier de projet principal dans le Seavus Project Viewer™, tous ses sous-projets insérés sont chargés aussi. Les projets insérés sont indiqués dans les icônes indicateurs avec . Mettant le pointeur sur l'icône par l'aide de votre souris, apparaît une pointe d'outil avec endroit où se trouve le fichier de sous-projet.

Les tâches des différents sous-projets peuvent être liées ensemble, formant une dépendance de prédécesseur/successeur. Quand vous ouvrez un des sous-projets dans le Seavus Project Viewer, toutes les tâches précédentes des autres sous-projets seront montrées près des tâches locales dans le projet ouvert. Elles apparaissent avec style et fonte différents de barre/case dans les vues de tâche différentes, par exemple, dans la couleur grise, pour être distinguées visuellement des tâches locales.

Ayant les tâches externes affichées dans les vues, le Seavus Project Viewer™ est capable de tirer des liens entre elles et la tâche locale, en permettant une vue plus réaliste sur tout le set de tâches et leurs dépendances

Importation et exportation de Microsoft® Outlook (DISPONIBLE COMME ADD-ON)

L'intégration entre l'Outlook et le Seavus Project Viewer™ permet aux utilisateurs tels que membres d'équipe, dirigeants et participants externes du projet d'avoir une vue entière sur toutes leurs tâches du projet et un contrôle plus efficace du progrès de chaque projet.

Importation

Supposons que le directeur du projet a envoyé des tâches à l'équipe à travers le Microsoft Outlook®. Le membre d'équipe peut importer ces tâches dans le Seavus

Project Viewer™ en usant l'accessoire «Importé de...». Avant que l'importation soit terminée, l'utilisateur va regarder la fenêtre où sont affichées des informations suivantes concernant les tâches:

- Noms des Tâches
- Notes
- % Achevé
- Durée
- Date du Début

Par défaut, toutes les tâches sont sélectionnées. Si l'utilisateur ne veut pas importer toutes les tâches, il/elle peut désactiver « Toutes tâches » et puis sélectionner celle(s) appropriée(s).

Exportation

Les tâches du plan de projet seront exportées à partir du Seavus Project Viewer™ dans le tab « Tâche » du Microsoft Outlook®. Avant d'user l'accessoire « Exporter à... » l'utilisateur doit décider quelles tâches vont être exportées au Microsoft Outlook®. Le Seavus Project Viewer™ peut exporter les tâches suivantes:

- Plan de projet entier
- Tâches filtrées ou
- Tâches sélectionnées.

Si une tâche existe dans le tab « Tâche » du même projet, alors, avec « Effacer chaque tâche existant dans cette catégorie », toutes les tâches seront réécrites par celle dernière.

Le Seavus Project Viewer™ donne la possibilité aux utilisateurs d'installer un signe de rappel pour chaque tâche. Si l'utilisateur choisit cet accessoire, des options suivantes seront disponibles dans la liste ci-dessous:

- Début Actuel
- Date du Début
- Fin Actuelle
- Fin.

Exportation

Le Seavus Project Viewer™ fournit une fonctionnalité d'exportation qui peut exporter l'information de tâche ou ressource de la table associée à la vue actuellement active. Dans la version actuelle, les utilisateurs peuvent exporter l'information à partir d'une vue vers Microsoft® Excel XML format de tableur et CSV, format de virgule-délimité. En plus, l'utilisateur peut exporter le plan de projet dans le HTML format (HyperText Markup Language).

Envoyer à

En utilisant l'accessoire « Envoyer à », des utilisateurs de Seavus Project Viewer™ ont la possibilité de partager des plans de projet parmi les membres d'équipe. L'utilisateur peut joindre un plan de projet entier au message e-mail et l'envoyer ainsi aux autres membres d'équipe ou bien l'utilisateur peut sélectionner des tâches spécifiques et les envoyer aux autres membres d'équipe comme une note du programme dans le tab de « Tache » du Microsoft® Outlook. En plus, les utilisateurs peuvent envoyer une image des tâches sélectionnées.

Modèle mondial

Utilisant les aides du modèle mondial les utilisateurs et/ou organisations peuvent standardiser l'utilisation et l'apparence des fichiers de projet quand ils les examinent dans le Seavus Project Viewer en cadre d'une équipe ou à travers une organisation. L'information dans un modèle peut inclure vues, calendriers, tables, filtres et groupes.

Quand on ouvre un fichier (.mpp) de projet dans le Seavus Project Viewer, l'application charge d'abord les vues, calendriers, tables, filtres et groupes qui sont trouvés dans le fichier .mpp et puis ajoute tous les trucs manquant à partir du modèle mondiale. De cette manière, chaque plan de projet aura toujours, comme minimum, toutes les vues et accessoires associés, disponibles dans le modèle mondiale, tandis qu'il gardera les vues modifiées trouvées dans le fichier .mpp, c'est-à-dire comme sauvegardées par le manager de projet dans le Microsoft® Project.

Le fichier (.mpp) de modèle mondial associé à Seavus Project Viewer™ peut être changé en options de programme.

Vues Combinées

La combinaison de vues sont vues spéciales contenant deux vues. La vue du carreau inférieur montre l'information détaillée sur les tâches ou ressources dans la vue du carreau sur tâches ou ressources dans la vue du carreau supérieur. La combinaison de

vues peut être utile quand les utilisateurs sont intéressés de voir informations plus détaillées sur une sélection de tâches ou ressources dans une des vues disponibles. En activant une vue différente dans le carreau inférieur de la fenêtre de vues combinées, ils peuvent sélectionner une ou plus de tâches dans la vue supérieure et examiner tâches et ressources associées ou affectations dans la vues inférieure.

Options de disposition

Dans certaines vues (Graphique de Gantt et Diagramme de Réseau) le Seavus Project Viewer™ permet aux utilisateurs de changer la disposition du diagramme, c'est-à-dire les barres/cases disposées dans la partie du diagramme de la vue.

Pour les vues de Graphique de Gantt, ils peuvent changer les options de style des liens de tâches, date, format, de reporter toujours les barres de Gantt aux barres sommaires, de masquer les barres reportées des barres sommaires quand elles sont agrandies, etc.

Pour les vues de Diagramme de Réseau, ils peuvent changer l'arrangement de la case disposée, alignement, espace, largeur et hauteur des cases dans les lignes et colonnes, le style auquel des liens entre les cases seront dessiner, etc.

Styles de détail

Dans certaines vues (Utilisation de Tâche et Ressource), Le Seavus Project Viewer™ permet aux utilisateurs de modifier le formatage des champs de détail, c'est-à-dire de modifier les styles de détail (Utilisation de Tâche et Ressource) pour les champs de détail différent montrés dans la vue.

Pour le vues d'Utilisation de Tâche et Ressource, ils peuvent changer la fonte et le formatage de l'arrière-plan (couleur et motif) qui font partie de champ de détail. En plus, ils peuvent choisir quel champ sera montré dans la partie de l'usage de la vue.

Courbes d'avancement

Pour créer une représentation visuelle de la réalisation d'un projet, les utilisateurs peuvent afficher les courbes d'avancement dans les vues de Graphique de Gantt. Pour les dates de réalisation données (ou l'état de dates) d'un projet, le Seavus Project Viewer™ dessine une courbe d'avancement connectant tâches réalisées et tâches qui auraient dû commencer, en créant un graphique avec peaks à gauche pour le travail en retard par rapport à programme et les peaks à droite pour le travail qui est en avance par rapport à programme.

Les utilisateurs peuvent afficher les courbes d'avancement multiples pour les dates différentes dans un projet et changer la façon de l'aspect des courbes. Ils peuvent aussi afficher les courbes d'avancement relatives à un plan réel ou de sauvegarder représentation planifiée.

Enregistrer paramètres - Profil de l'utilisateur

Le Seavus Project Viewer™ permet à l'utilisateur la possibilité de modifier et d'afficher des informations sur le plan du projet, de la manière qui correspond le plus à ses besoins. L'utilisateur peut adapter l'agenda, établir un affichage spécifique ou une série d'affichages spécifiques dans la partie "Utilisation de ressources" et "Utilisation de tâches" et/ou insérer/cacher des colonnes de l'affichage du Diagramme de Gantt, afin que le résultat final soit un affichage personnalisée de toutes les informations sur le plan du projet présentées d'une manière qui correspond aux besoins de l'utilisateur.

En fonction de la manière dont l'utilisateur veut utiliser cette possibilité, ces paramètres locaux peuvent apparaître à chaque ouverture d'un fichier .mpp ou d'un plan de projet par l'utilisateur.

Changement de langue dans l'application

Il s'agit d'une nouvelle caractéristique qui est disponible depuis la version 4.5 de Seavus Project Viewer construite 6620. Maintenant, l'option de choisir la langue dans l'application a été retirée de la procédure d'installation et placée dans l'application - menu *Outils*, option *Langue*. Grâce à cette caractéristique, la nécessité de réinstaller l'application afin de changer la langue de l'application a été évitée. Maintenant, vous pouvez changer la langue de l'application en cliquant tout simplement sur la langue voulue et d'une redémarrage de l'application.

Il y a onze langues disponibles: Anglais (standard), Allemand, Français, Espagnol, Tchèque, Russe, Néerlandais, Polonais, Italien, Japonais et Chinois - Simplifié.

Fichiers protégés par mot de passe

Maintenant, le Seavus Project Viewer™ soutient complètement l'ouverture des fichiers protégés par mot de passe. Les gestionnaires de projets peuvent décider de protéger le fichier .mpp afin de cacher le fichier et de rendre les informations y contenues accessibles pour une partie de l'équipe. Lorsque l'utilisateur essaie d'ouvrir le fichier protégé par mot de passe avec le Seavus Project Viewer™, une boîte de dialogue pour le mot de passe apparaît. Si le mot de passe est correct, le Seavus Project Viewer™ va

ouvrir le fichier et va présenter les informations contenues, telles qu'elles ont été préparées par le gestionnaire du projet.

Seavus License Monitor

Le Seavus License Monitor fait partie de la version courante de Seavus Project Viewer™ et maintient la même politique d'utilisation. La personne qui dispose d'une application Seavus Project Viewer™ (le plus souvent, c'est l'administrateur du réseau) a la possibilité de générer des rapports relatifs à la mise en opération et l'efficacité de l'application. L'administrateur peut voir le nombre moyen de connexions de cette application pour une certaine période de temps, un rapport détaillé concernant son utilisation générale (c'est-à-dire lequel des employés a utilisé l'application, quel jour, quel temps) ainsi qu'un rapport sur la mise en oeuvre générale.

Graphiques Seavus

Les graphiques Seavus sont des présentations caractérisées avec des représentations numériques et fonctionnelles des informations du projet. Elles sont très utiles lorsque les utilisateurs doivent analyser de grandes quantités de données du projet ou bien d'identifier le lien qui existe entre les parties différentes du projet.

La présentation de la Graphique suivante est soutenue par le Seavus Project Viewer™:

- Graphique en barres
- Graphique en barres comparatif
- Graphique en lignes
- Graphique en lignes comparatif
- Graphique circulaire

Par exemple, si vous choisissez le graphique en barres, l'information est présentée avec des formes rectangulaires, dans le graphique circulaire les données sont proportionnelles avec l'aire définie avec le radius du cercle et l'arc et dans les graphiques en lignes; l'information est présentée avec des points de données reliées avec une ligne.

Option Recherche Avancée

Seavus Project Viewer™ a une option de recherche avancée qui permet aux utilisateurs de parcourir des noms différents ou des conditions de tâche et / ou de ressources colonnes. L'utilisateur a plusieurs options de recherche rapide qui permettent d'effectuer des recherches dans le nom désiré / terme. Si le recherché nom / terme

appartient à la tâche ou partie des ressources du plan du projet (ou les deux), le résultat peut être présenté dans le Formulaire de vue des ressources ou de l'Équipe mode Formulaire. Grâce à ces formes, l'utilisateur peut afficher des informations détaillées relatives à la recherches nom / terme.

Champs d'Entreprise

Seavus Project Viewer™, en plus de la présentation des colonnes standards, prend en charge l'affichage des champs d'Entreprise à partir de Project Server 2007. Les champs pris en charge sont les suivants:

- Enterprise Project Text
- Enterprise Project Cost
- Enterprise Project Duration
- Enterprise Project Date
- Enterprise Project Number
- Enterprise Project Flag

Chapitre 5: Intégration en nuage

Présentation

Dans la terminologie de la gestion de projet, la collaboration est un travail entre les individus, les équipes, les départements, dans une entreprise d'accomplir une tâche ou entre plusieurs entreprises pour effectuer une série de tâches.

La collaboration est un processus récursif, en répétant les étapes de travail à façon auto-similaire, de nombreuses fois dans une rangée, dans laquelle les membres de l'équipe sont organisés et travaillent ensemble pour atteindre les jalons du projet ou des objectifs communs.

Comme il est défini en tant que processus, la collaboration nécessite que plusieurs conditions préalables doivent être remplies, pour atteindre les objectifs communs. Bonne structure organisationnelle au sein des équipes de travail est l'élément clé d'une collaboration réussie. Connaissant la personne responsable de la création et du partage du plan de projet et les informations concernant le projet (gestionnaire de projet), les personnes responsables de l'exécution des tâches (membres de l'équipe et les chefs d'équipe) ainsi que les autres participants au projet (partenaires du projet) est garantie pour la sortie positive pour le travail commune.

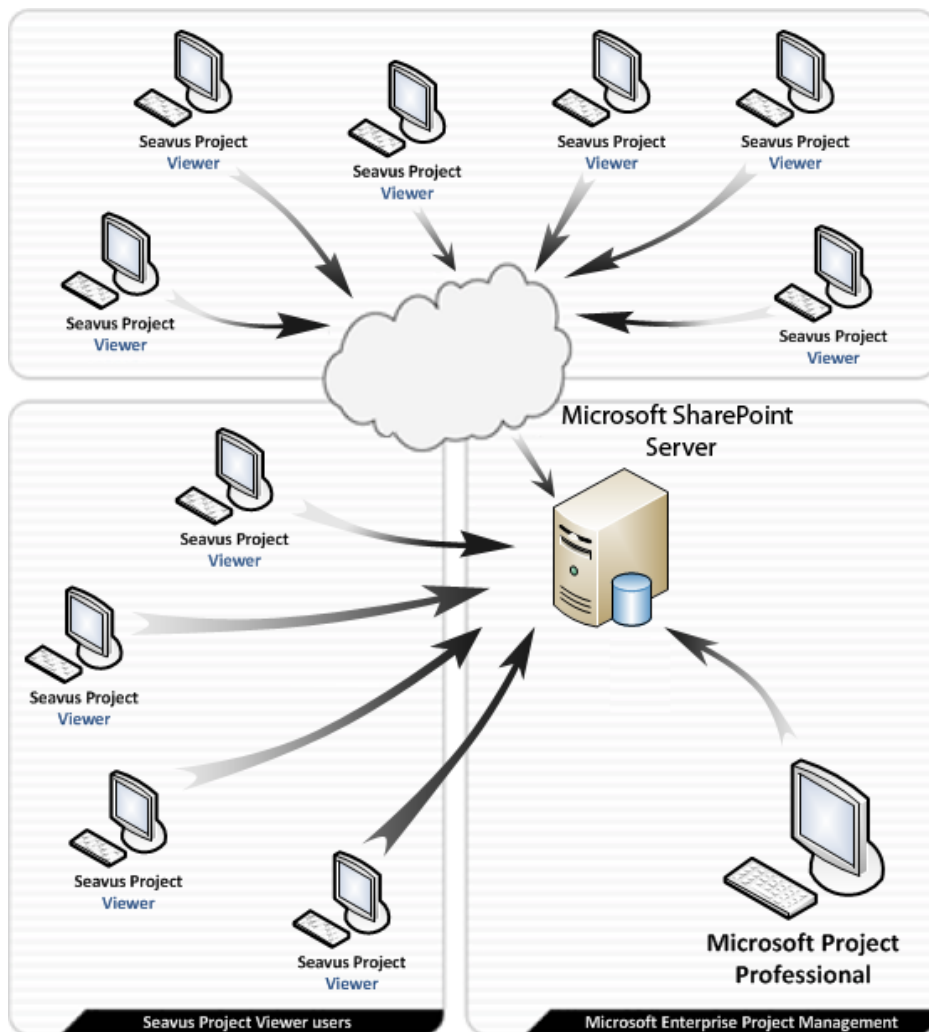
Avec la mise en œuvre des fonctions de collaboration dans Seavus Project Viewer, les entreprises peuvent être assurés que l'information du projet est partagé et accessible sur le temps, les équipes de projet et les ressources sont conscients de leurs calendriers, affectations et objectifs et le processus de collaboration en général établi dans la société bien organisée donnera des résultats positifs.

Importation de Project Server 2013

A partir de la version 8.5, Seavus Project Viewer™ peut ouvrir les plans de projet publié sur Microsoft® Project Server 2013. En utilisant l'interface simple, l'utilisateur peut se connecter à Project Server 2013 en utilisant ses pouvoirs et d'ouvrir le nécessaire plan de projet. Avec cette puissante fonctionnalité, Seavus Project Viewer™ peut être utilisé en tant que spectateur, non seulement pour .mpp fichiers, mais aussi pour les plans de projet créé à l'EPM 2013 environment.

Intégration de Microsoft SharePoint

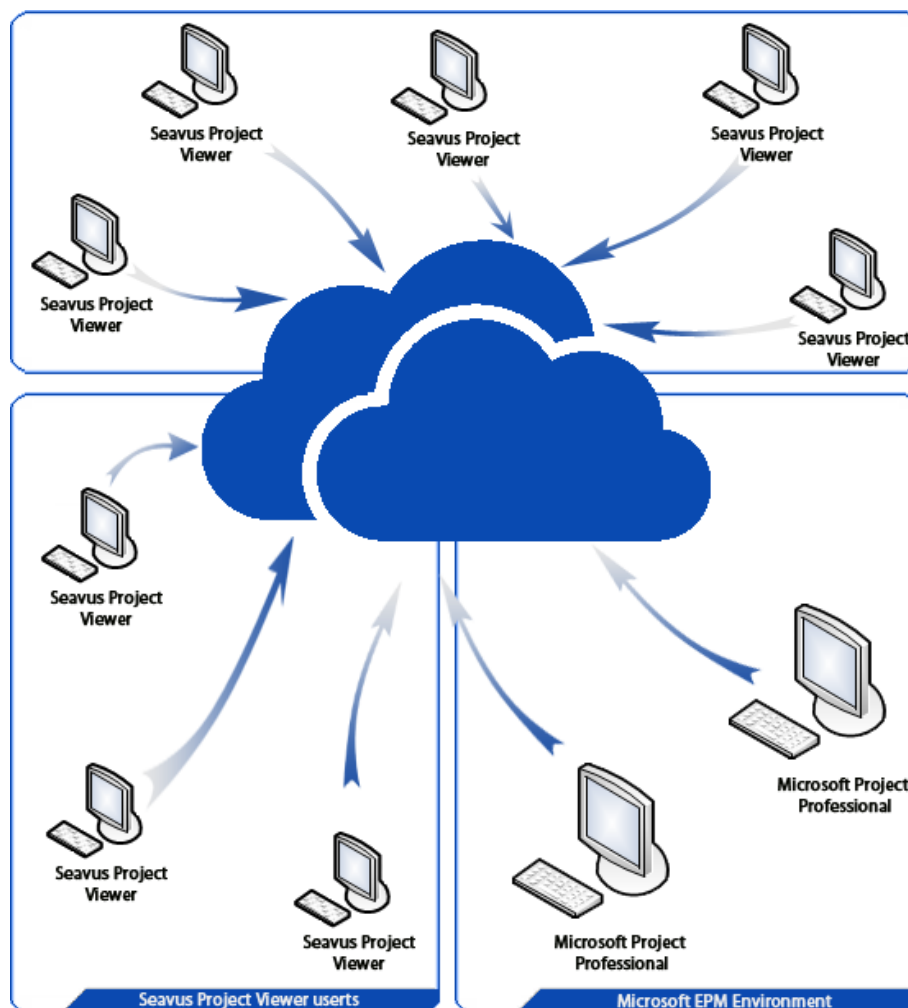
Microsoft SharePoint est l'application la plus utilisée pour stocker, organiser, partager et accéder aux données, avec accent principal sur le contenu et la gestion de documents. C'est utilisé dans la plupart des entreprises du groupe Fortune 500. A côté de télécharger et d'éditer des fichiers créés dans différentes applications de la suite Office, vous pouvez créer votre propre environnement de gestion de projet et télécharger vos plans de projet sur le site Microsoft SharePoint spécialement créé à cet effet et le partager avec votre équipe et les parties prenantes au projet.



Avec l'intégration de SharePoint de Microsoft au sein de Seavus Project Viewer, vous n'avez plus besoin d'un navigateur Web pour accéder aux fichiers de projet. Le flux de travail est plus que simple: Project Manager crée et télécharge le plan de projet de Microsoft Project vers Microsoft SharePoint. En utilisant la fonctionnalité SharePoint dans Seavus Project Viewer et ses informations d'identification de Windows, le membre de l'équipe se connecte au site spécifié où le plan de projet est situé et le télécharge. Une fois le plan de projet est chargé dans le plan de Seavus Project, le membre de l'équipe peut utiliser toutes les fonctionnalités mises en œuvre pour une meilleure visualisation/impression des affectations du projet.

Intégration SkyDrive

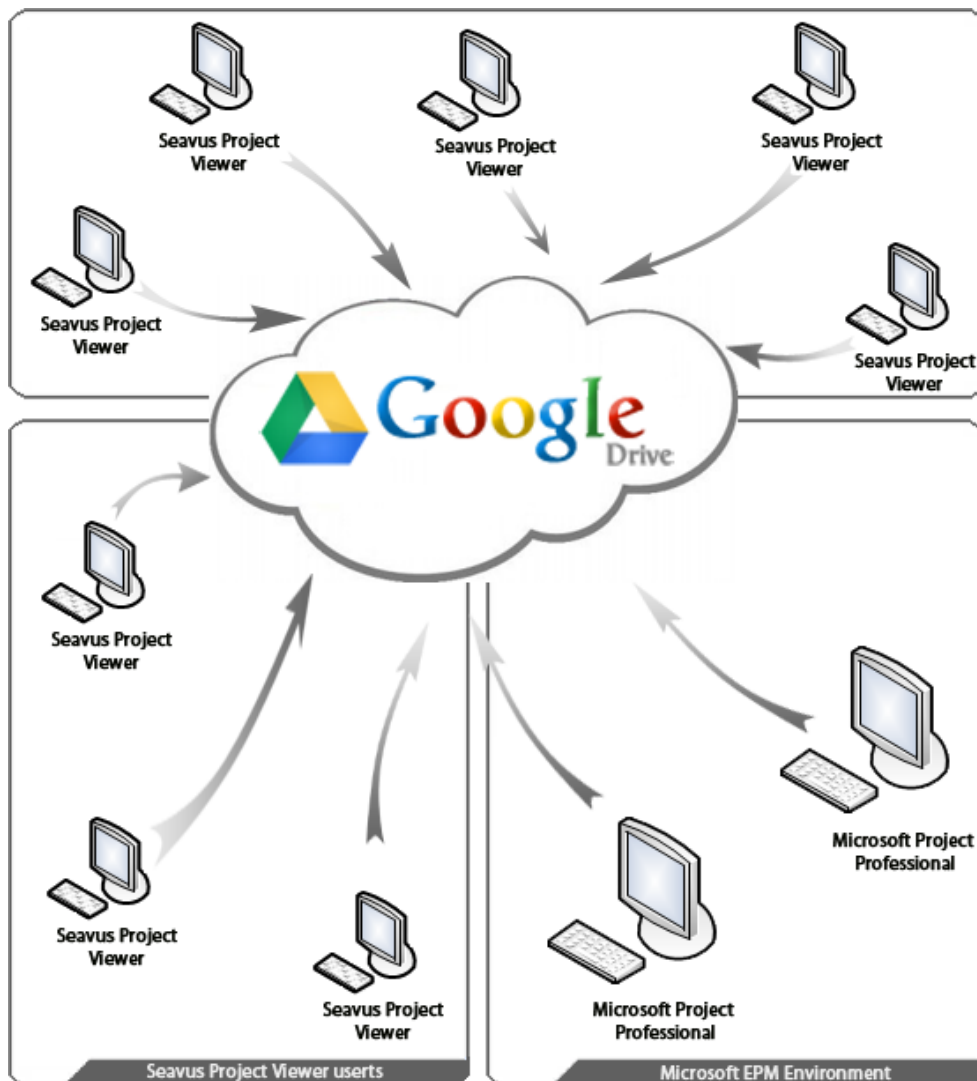
Depuis la version 2013, Microsoft a mis en place l'intégration SkyDrive dans leur suite Office ainsi que dans Microsoft Project. SkyDrive est un service d'hébergement de fichiers qui permet aux utilisateurs de télécharger, synchroniser et partager leurs fichiers sur un stockage en nuage et d'y accéder via un navigateur Web ou à partir de leur ordinateur. Les plans du projet peuvent être téléchargés et synchronisés sur SkyDrive directement à partir de Microsoft Project, sans quitter l'application.



Seavus Project Viewer a la possibilité de se connecter à SkyDrive. Une fois de plus, le flux de travail est identique avec le flux de travail de SharePoint de Microsoft. Les plans du projet sont créés, édités et téléchargés sur SkyDrive par le gestionnaire de projet et les membres de l'équipe à l'aide de Seavus Project Viewer se connectent à SkyDrive et téléchargent les informations du projet. Une fois le plan de projet est chargé dans le plan de Seavus Project, le membre de l'équipe peut utiliser toutes les fonctionnalités mises en œuvre pour une meilleure visualisation/impression des affectations du projet.

Importer à partir de Google Drive

Google Drive est un stockage de fichiers avec service de synchronisation, alimenté par Google, avec des possibilités de stockage en nuage, partage de fichiers et de collaboration. Les utilisateurs ont la possibilité de créer leur propre système de dossier, définie par leurs besoins. Cela signifie que chaque entreprise peut créer son propre arbre de stockage de la gestion de projet, où les fichiers du projet seront téléchargés et synchronisés.



Avec la connexion à Google Drive, Seavus Project Viewer peut lire et présenter la structure du dossier à l'utilisateur, en lui permettant de choisir quel plan de projet sera sélectionné et ouvert.

Chapitre 6: Comparer des Projets

Introduction

Dans Project Management 2.0 environnement, où les entreprises initialisent, créent et suivent leurs plans de projet, la fonctionnalité Comparer de Projet peut être très utile pour visualiser les changements de projets et donne des possibilités aux tous les participants de projet de donner leur opinion à propos de proces de planification et des livrables du projet.

La décentralisation du contrôle du projet, la planification de bas en haut et l'environnement de collaboration sont seulement quelques zones où la fonctionnalité de Comparer de Projet peut souligner la nécessité de la révision de l'allocation de la ressource, planification de tâche ou des jalons du projet.

Les membres d'équipe, Chefs d'équipe, Actionnaires externes peuvent utiliser la fonctionnalité Comparer de Projet dans l'une des situations suivantes:

Pour analyser les scénarios "Que faire si" quand il y a plus d'une version de projet. Donner la rétroactions de qualité pour le gestionnaire de projet concernant la planification des projets et l'allocation des ressources peut conduire à un fin de projet et l'atteinte des jalons déléguée avec succès

Suivre les changements du projet afin de créer l'histoire du projet local pour la visualisation et l'analyse de la manière dont un plan de projet a évolué et se différencie de l'original.

Suivre et révision des affectations de ressources par le cycle de vie du projet. Les chefs d'équipe peuvent comparer les affectations des ressources et faire des rapports d'affectations appropriés à la fin du projet.



La fonctionnalité Comparer de Projets est présentée à travers une affichage particulière, où deux versions du même projet sont comparées ligne par ligne, afin de voir les différences réelles. Vous pouvez comparer des suivants paramètres du projet:

- Tâches
- Ressources

Comparer la Tâche

Les différences entre les tâches dans les plans du projet sont présentées en vue de Diagramme de Gantt spécialement modifié. Le tableau de Gantt contient des colonnes pour la version actuelle (contenant le mot "Courant" dans l'entête de la colonne) et la version précédente (contenant le mot "Précédent" dans l'entête de la colonne) ainsi que des colonnes de sommaire qui présentent les différences entre les valeurs comparées. Le diagramme de Gantt présente les deux projets sur le même vue, à partir duquel l'utilisateur peut voir facilement des différences existant dans les horaires de la tâche.

Comparer les Ressources

L'affichage de Feuille de Ressource modifié présente des informations concernant les ressources modifiées dans le plan du projet. La description de la colonne est semblable comme ceux pour la comparaison des tâches: des colonnes "Courant" et "Précédent" pour présenter les paramètres des deux plans de projet et des colonnes "Différence", présentant les différences entre les mêmes paramètres à partir des deux plans de projets.

Chaptire 7 :Mise a jour de la tache

Introduction

L'un des objectifs principaux durant la mise en place du projet est d'assurer que les bases du projet soient complétées comme il a été prévu dans le plan du projet et que les résultats du projet se montrent à l'heure. En dépit de la mise au point du plan de projet sans ressource et conflit des horaires, une tâche assez importante pour les gestionnaires du projet est d'assurer que toutes les missions dans le plan du projet soient terminées à l'heure pour minimiser le risque d'être en retard avec la mise en place du projet.

En traçant le plan du projet, les gestionnaires du projet peuvent avoir une vue d'ensemble de l'état actuel du projet et d'analyser les frais et les valeurs rapportées qui seront présentés auprès de la direction afin de décrire la position actuelle relative à l'équipe par rapport à l'état du projet à un moment quelconque. En outre, un procédé fort de traçage pourrait aider le développement des stratégies différentes au cas où la mise en place du projet reste en retard.

Mettre à Jour une Tâche de Seavus Project Viewer™

À l'aide de l'option de Mettre à Jour une Tâche dans Seavus Project Viewer™, les utilisateurs ont maintenant la possibilité de collaborer avec les responsables de projets afin qu'ils aient des renseignements mis à jour sur l'état actuel des tâches du projet et de poursuivre, si toutes les affectations dans le plan du projet sont terminées à temps.

Des membres de l'équipe qui utilisent Seavus Project Viewer™ et des Responsables de Projets qui utilisent Microsoft Project pour la collaboration ont seulement besoin d'un répertoire partagé auquel les fichiers de projet seront enregistrés et l'Ajout de Seavus pour le Projet MS sur le côté des Responsables de Projet.

Mettre à Jour une Tâche de Seavus Project Viewer™ peut aider les entreprises à diminuer leurs coûts, de poursuivre facilement leurs projets, d'avoir un meilleur aperçu de leurs projets et d'éviter l'inutile communication par e-mail entre les responsables de projet et les membres de l'équipe.

Mise à Jour de Seavus

Pour garder l'installation de Seavus Project Viewer™ toujours actuelle avec tous les nouveaux accessoires et modernisation, le Seavus procure l'application Mise à Jour à la fois avec l'application de l'installation de Seavus Project Viewer™.

Quand l'utilisateur active la Mise à Jour, elle contacte notre sécurité de Serveur de Mise à Jour pour vérifier les nouvelles mises à jour disponibles. L'utilisateur peut sélectionner les progiciels (packages) pour les installer sur l'ordinateur et laisser l'application de Mise à Jour d'exécuter la modernisation.

Centre de Mise en Charge Personnalisée

Le Seavus a organisé le Centre de Prise en Charge Personnalisée qui est disponible pour chaque sorte de l'aide dont les clients peuvent avoir besoin concernant le Seavus Project Viewer™.

Il peut être contacté à une des suivantes manières :

- Contact à partir le web, disponible à:
<http://www.seavusprojectviewer.com/CustomerSupportCenter.aspx>,
- Via e-mail over e-mail à: support@seavusprojectviewer.com
- Via téléphone N°: 888-573-2887 (toll free) – for USA and +46 40 645 9956 or +389 2 3253 606 for Europe

Nos heures normales de travail sont du lundi - dimanche, 8:00 AM - 12:00 AM CET / 2:00 AM – 06:00 PM EST



- SEAVUS HQ MALMOE [SE]
- SALES REPRESENTATIVES NEW YORK [USA], ZURICH [CH], DUSSELDORF [DE]
- DEVELOPMENT HUB SKOPJE [MK], BITOLA [MK], OHRID [MK]
- DEVELOPMENT AND RESOURCING CENTERS MINSK [BY], NIS [RS], BELGRADE [RS], KRAGUJEVAC [RS]

SWEDEN

Seavus AB
Djäknegatan 2
211 35 Malmoe, Sweden
Phone: +46 40 300 940
Fax: +46 40 300 941

SWITZERLAND

Seavus GmbH
Leutschenbachstrasse 95
8050 Zurich, Switzerland
Phone: +41 76 612 6434

MACEDONIA

Seavus DOOEL
Kliment Ohridski, entrance 5, floor 3
7000 Bitola, Macedonia
Phone: + 389 47 220 026
Fax: +389 2 3097 414

BELARUS

FLLC Seavus
38 Namiga Str., office 15
220039, Minsk, Belarus
Phone: +375 (17) 226 43 44
Fax: +375 (17) 200 95 73

SERBIA

Seavus DOO
Bogdan Popovic 2
18000 Nis, Serbia
Phone: +381 18 4577 319
Fax: +381 18 4577 325

USA

Seavus USA, Inc
2352 Main Street, Suite 200
01742 Concord, MA, USA
Phone: +1 770-261-1394

MACEDONIA

Seavus DOOEL
11 Oktomvri 33A
1000 Skopje, Macedonia
Phone: +389 2 3097 400
Fax: +389 2 3097 414

MACEDONIA

Seavus DOOEL
Blvd. Turisticka 50, 4-2/4
6000 Ohrid, Macedonia

SERBIA

Seavus DOO
Đorđa Stanojevića 12
11000 Belgrade, Serbia
Phone: +381 11 22 894 53
Fax: +381 11 22 894 57

SERBIA

Seavus DOO
Kragujevackog Oktobra 1/7
34000 Kragujevac, Serbia
Phone: +381 34 337 023

support@seavusprojectviewer.com
www.seavusprojectviewer.com